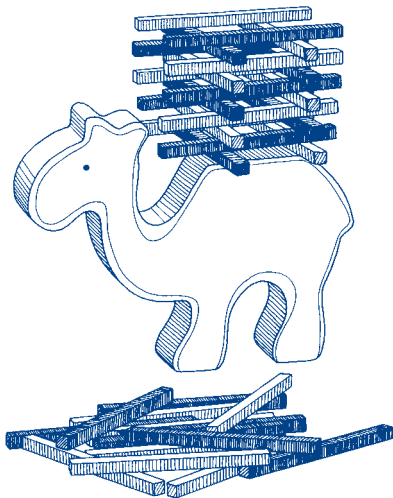


Stacking camel  
Stapelkamel  
Chateau équilibriste  
Camello de equilibrio  
Stapelkameel

Stabelkamel  
Gioco abilità Cammello  
Camelo de carga  
Наборной верблюд



**goki**

## **GB** Stacking camel

A game of skill for two to four players.

Suitable for children from age 5 upwards.

1 camel made of beech wood and 60 wooden sticks in two different colours. The dark sticks owe their colouring to a gentle thermal treatment.

### **Aim of the game**

The wooden sticks must be placed very carefully on the camel in such a way as they do not lose their balance, tip or fall.

### **Preparation for the game**

The camel is placed centrally on the table. The wooden sticks will be laid on the flat camel's back.

The wooden sticks are divided equally between the players. Each player receives the same amount of sticks.

All the sticks must be placed on the camel. They can be placed on top of or next to each other on the camel.

Each player takes his turn in succession.

### **The Rules**

The youngest player begins. Place one of your wooden sticks on the camel. Then the next player takes his turn. During each turn only one wooden

stick can be laid on the camel.

The sticks should be placed so skillfully, that your own stick does not endanger the stability of the tower, but makes the next player's turn difficult. If you are unlucky when placing your stick and one or more sticks fall down, you must take all of the fallen sticks into your possession and continue playing with them.

The first player to have laid all of his sticks is the winner of the round.

We wish you lots of fun with this game!

### **A message for the parents**

Thank you for choosing a goki-nature game. It consists of a beech wood camel, which feels lovely in the hand, and solid wooden sticks, which have also not been chemically treated. The dark sticks owe their colouring to a gentle thermal treatment. The wood comes from environmentally sustainable European forestry.

The stacking game encourages and develops the fine motor skills of your child. Your child's tactile perception will appreciate the fine graining of the wood.

Wood has always been part of our history. Children too really like the warmth of the wood and its fine graining.

## **D** Stapelkamel

Ein Geschicklichkeitsspiel für zwei bis 4 Mitspieler.

Geeignet für Kinder ab 5 Jahren.

1 Kamel aus Buchenholz und 60 Holzstäben in zwei verschiedenen Farben. Die dunklen Stäbe verdanken ihre Färbung einer schonenden thermischen Behandlung.

### **Ziel des Spieles**

Die Holzstäbe müssen mit viel Fingerspitzengefühl so auf das Kamel gelegt werden, dass sie nicht aus dem Gleichgewicht geraten, kippen oder fallen.

### **Spielvorbereitung**

Das Kamel wird zentral auf den Tisch gestellt. Die Holzstäbe werden auf dem abgeflachten Kamelrücken abgelegt.

Die Holzstäbe werden gleichmäßig unter den Mitspielern aufgeteilt. Jeder Mitspieler erhält die gleiche Anzahl Stäbe. Alle Stäbe müssen auf dem Kamel platziert werden. Sie dürfen dabei auf- und nebeneinander auf das Kamel gelegt werden. Bei mehreren Spielern spielen die Mitspieler reihum.

### **Die Regeln**

Der jüngste Spieler darf das Spiel beginnen. Du legst einen Deiner Holzstäbe auf dem Kamel ab. Dir folgt der nächste Mitspieler. Je Spielzug

darf jeweils nur ein Holzstab auf dem Kamel abgelegt werden.

Die Stäbe sollen so geschickt aufgelegt werden, dass der eigene Stab die Stabilität des Turmes nicht gefährdet aber dem folgenden Mitspieler ein sicheres Auflegen erschwert.

Wenn Du beim Auflegen Pech hast und ein oder mehrere Stäbe vom Kamel herunterfallen, musst Du alle heruntergefallenen Stäbe an Dich nehmen und mit Ihnen weiterspielen.

Hast Du als Erster Spieler alle Stäbe abgelegt, bist Du der Sieger der Spielrunde.

Viel Spaß beim Spiel!

### **Hinweis an Deine Eltern**

Vielen Dank, dass Sie sich für ein goki-nature-Spiel entschieden haben. Es besteht aus einem handschmeichelnden Buchenholz-Kamel und massiven Holzstäben, die ebenfalls chemisch unbehandelt sind. Die dunklen Stäbe verdanken ihre Färbung einer schonenden thermischen Behandlung. Das Holz stammt aus der nachhaltigen europäischen Forstwirtschaft.

Durch das Stapelspiel werden die feinmotorischen Fähigkeiten Ihres Kindes gefördert und entwickelt. Die feine Maserung des Holzes wird durch Kinder taktil wahrgenommen.

Holz ist ein Teil der Menschheitsgeschichte. Die Wärme des Holzes und seine feine Maserung wird bereits von Kindern angenehm empfunden.

## **F** Chameau équilibriste

Un jeu d'adresse pour 2 à 4 joueurs.

Convient aux enfants à partir de 5 ans.

1 chameau en bois de hêtre et 60 baguettes en bois de deux couleurs différentes. La teinte des baguettes foncées est obtenue grâce à un traitement thermique écologique.

### **But du jeu**

Les baguettes doivent être posées sur le chameau avec beaucoup d'adresse de façon à ne pas les faire tomber.

### **Préparation du jeu**

Le chameau est posé au centre de la table. Les baguettes devront être posées sur la partie plate du dos du chameau.

Les baguettes sont distribuées équitablement entre les joueurs. Chaque joueur reçoit le même nombre de baguettes.

Toutes les baguettes devront être placées sur le chameau. On peut les poser les unes sur les autres ou les unes à côté des autres.

Les joueurs jouent chacun leur tour.

## Les règles

Le plus jeune des joueurs commence et pose une de ses baguettes sur le chameau. C'est ensuite au tour du joueur suivant. On ne pose qu'une seule baguette à chaque tour.

Les baguettes doivent être posées de façon à gêner le tour du joueur suivant sans déséquilibrer la pile pour autant.

Si par malchance tu fais tomber une ou plusieurs baguettes du chameau, elles t'appartiennent et tu continues la partie avec elles.

Tu es le gagnant de la partie si tu es le premier joueur à poser toutes les baguettes.

Amusez-vous bien !

## Avertissement aux parents

Nous vous remercions d'avoir choisi ce jeu goki-nature. Il est composé d'un chameau en hêtre agréable au toucher et de baguettes en bois massif.

Ces bois sont non traités chimiquement. La teinte de bois observée sur les baguettes foncées est réalisée grâce à un traitement thermique écologique.

Le bois provient de forêts européennes gérées durablement. Ce jeu d'adresse stimule et développe la motricité fine de votre enfant. Votre enfant perçoit au toucher la veinure fine du bois. Le bois fait partie de l'histoire du monde.

Les enfants trouvent agréables la chaleur du bois et sa veinure.

## **E** Camello de equilibrio

Un juego de habilidad para dos a cuatro jugadores.

Apto para niños a partir de 5 años.

Un camello de madera de haya y 60 palitos de madera de colores diferentes. Los palitos oscuros deben su coloración a un cuidadoso tratamiento térmico.

### **Objetivo del juego**

Los palitos de madera deben ser colocados sobre el camello con mucha destreza manual para que no se desequilibren, se vuelquen o se caigan.

### **Preparación del juego**

Colocar el camello en el centro de la mesa. Los palitos de madera deben ser colocados sobre la parte plana de la espalda del camello.

Repartir los palitos a partes iguales entre los jugadores. Cada jugador debe tener la misma cantidad de palitos.

Los jugadores tienen que colocar todos los palitos sobre el camello. Para ello está permitido colocarlos superpuestos o unos junto a otros sobre el camello.

Cuando jueguen varios jugadores deberán seguir un orden de turnos.

### **Las reglas**

El jugador más joven puede comenzar el juego colocando uno de sus



palitos de madera sobre el camello. Luego hace lo mismo el siguiente jugador. En cada ronda los jugadores solo pueden colocar un palito sobre el camello.

Los palitos deben ser colocados hábilmente, de modo que el palito propio no ponga en peligro la estabilidad de la torre, pero dificulte una colocación segura al jugador siguiente.

Si un jugador tiene mala suerte y se cae algún palito al colocar el suyo, ese jugador tendrá que recoger los palitos caídos y continuar jugando con ellos.

El jugador que primero coloca todos sus palitos es el ganador de la partida.

¡Qué os divirtáis jugando!

### **Indicaciones para los padres**

Muchas gracias por haberse decidido por un juego de goki nature. Este juego está compuesto por un camello de madera de haya muy suave al tacto y de palitos de madera maciza, todos ellos sin tratamiento químico.

Los palitos oscuros deben su coloración a un cuidadoso tratamiento térmico. La madera procede de explotaciones forestales sostenibles europeas. Este juego de habilidad estimula y desarrolla la motricidad fina de los niños. El fino veteado de la madera es captado por la percepción sensorial infantil.

La madera forma parte de la historia de la humanidad. El calor de la madera y su fino veteado resulta agradable para el tacto infantil.

## **NL** Stapelkameel

Een behendigheids spel voor 2 tot 4 spelers.

Geschikt voor kinderen vanaf 5 jaar.

1 kameel van beukenhout en 60 houten stokjes in twee verschillende kleuren. De donkere stokjes danken hun kleur aan een milde thermische behandeling.

### **Doel van het spel**

De houten stokjes moeten met veel gevoel zo op de kameel worden gelegd, dat ze niet uit evenwicht geraken, kantelen of vallen.

### **Spelvoorbereiding**

De kameel wordt in het midden op de tafel gezet. De houten stokjes worden op de vlakke rug van de kameel gelegd.

De houten stokjes worden gelijkmatig onder de spelers verdeeld. Elke speler krijgt evenveel stokjes.

Alle stokjes moeten op de kameel worden gelegd. Ze mogen hierbij op en naast elkaar op de kameel worden gelegd.

Als meerdere spelers meedoen, wordt om de beurt gespeeld.

### **De regels**

De jongste speler mag beginnen en legt een van zijn houten stokjes op de kameel. Daarna is het aan de volgende speler. Per beurt mag slechts

één houten stokje op de kameel worden gelegd.

De stokjes moeten behendig worden neergelegd, zodat de stabiliteit van de toren niet in gevaar wordt gebracht. Tegelijkertijd moet het voor de volgende speler zo moeilijk mogelijk worden gemaakt nog een stokje toe te voegen zonder de stapel te doen vallen.

Als je bij het leggen pech hebt en een of meerdere stokjes van de kameel vallen, moet je alle gevallen stokjes nemen en hiermee verder spelen.

Wie als eerste al zijn stokjes heeft kunnen afleggen, is de winnaar van het spel.

Veel plezier bij het spelen!

### **Informatie voor je ouders**

Hartelijk dank dat u voor een goki-nature-spel gekozen hebt. Dit bestaat uit een kameel van zacht aanvoelend beukenhout en massieve houten stokjes, die evenmin chemisch behandeld zijn.

De donkere stokjes danken hun kleur aan een milde thermische behandeling. Het hout is afkomstig uit de duurzame Europese bosbouw.

Met het stapelspel wordt de fijne motoriek van uw kind gestimuleerd en ontwikkeld. De fijne houtnerf wordt door kinderen via de tastzin waargenomen.

Hout maakt deel uit van de geschiedenis van de mensheid. De warmte van het hout en zijn fijne nerf wordt ook door kinderen al als aangenaam ervaren.

## Stabelkamel

Behændighedsspil for 2-4 spillere.

Velegnet for børn fra 5 år.

1 kamel af bøgetræ og 60 træpinde i to forskellige farver. De mørke pinde har fået deres farve i forbindelse med en skånsom varmebehandling.

### Meningen med spillet

Træpindene skal lægges på kamelen med så meget fingerspidsførmelse, at de ikke falder ned.

### Forberedelse af spillet

Kamelen stilles på midten af bordet. Træpindene lægges på den flade del af kamelryggen.

Træpindene fordeles ligeligt mellem spillerne, dvs. hver spiller skal have det samme antal pinde.

Alle træpinde skal placeres på kamelryggen, enten ved siden af eller ovenpå hinanden. Der spilles efter tur.

### Spilleregler

Den yngste spiller starter ved at lægge en af sine træpinde på kamelen. Herefter er det næste spillers tur. Hver spiller må kun lægge én træpind

på kamelen pr. runde.

For spillerne gælder det om at lægge deres pinde på en så snedig måde, at de kommer til at ligge så sikkert som muligt uden at true tårnets stabilitet, men samtidigt gør det svært for næste spiller at placere sin pind, så den bliver liggende.

Hvis du er så uheldig, at en eller flere pinde falder ned, når du lægger en pind på kamelen, spiller du videre med alle nedfaldne pinde.

Hvis du som den første er kommet af med alle dine pinde, har du vundet spillet.

Rigtig god fornøjelse!

### **Information til forældrene**

Tak fordi du har valgt et spil fra goki-nature. Det består af en kamel lavet af bøgetræ, der er behageligt at røre ved, samt massive træpinde, der aldrig har været i kontakt med kemiske stoffer. De mørke pinde har fået deres farve i forbindelse med en skånsom varmebehandling, og træet stammer fra et bæredygtigt europæisk skovbrug.

Spillet er med til at fremme og udvikle barnets finmotorik.

Træ har altid spillet en stor rolle for os mennesker, og dets varme overflade og fine åringe opleves som meget behageligt at børn.

## **① Gioco abilità Cammello**

Un gioco di abilità per 2 a 4 giocatori.

E' per bambini dai 5 anni in su.

1 cammello in legno di faggio e 60 bastoncini di legno in due colori differenti. I bastoncini scuri devono il loro colore ad un termotrattamento di valorizzazione.

### **Obiettivo del gioco**

I bastoncini di legno devono essere poggiati sul cammello facendo estremamente attenzione che restino in equilibrio, non si rovescino né cadano.

### **Preparazione del gioco**

Il cammello va messo in posizione centrale sul tavolo. I bastoncini di legno vanno poggiati sul dorso appiattito del cammello.

I bastoncini di legno vanno distribuiti in numero uguale fra i giocatori.

Ogni giocatore riceve lo stesso numero di bastoncini.

Tutti i bastoncini vanno collocati sul cammello l'uno sull'altro e l'uno vicino all'altro.

Se si gioca a più di un giocatore, i giocatori giocano a turno.

### **Regole**

Comincia il gioco il giocatore più giovane. Posa uno dei tuoi bastoncini

di legno sul cammello. Dopo di te è il turno del giocatore successivo. Ad ogni turno si ha il diritto di posare un solo bastoncino di legno sul cammello.

L'abilità consiste nel poggiare i bastoncini di modo che il proprio bastoncino, pur non compromettendo la stabilità della torre, renda comunque difficile all'avversario la posa del suo bastoncino.

Se hai sfortuna quando poggi il tuo bastoncino e fai cadere uno o più bastoncini dal cammello, devi raccogliere tutti i bastoncini caduti e continuare il gioco con essi.

Vinci la partita se sei tu il primo giocatore ad aver posato tutti i propri bastoncini.

Buon divertimento con il gioco!

### **Indicazione per i tuoi genitori**

Grazie per aver scelto un gioco goki-nature. Comprende un cammello in legno di faggio piacevole al tatto e bastoncini di legno massiccio anch'essi non trattati chimicamente. I bastoncini scuri devono il loro colore ad un termotrattamento di valorizzazione. Il legno proviene da foreste rinnovabili europee.

Grazie al gioco di costruzione per impilamento si favoriscono e si sviluppano le abilità fini motorie del vostro bambino. I bambini percepiscono tattilmente la fine venatura del legno.

Il legno è parte della storia dell'umanità. Il calore del legno e la sua fine venatura sono percepiti come piacevoli anche dai bambini.

## **P** Camelo de carga

Um jogo de habilidade para dois a quatro jogadores.

Adequado para crianças a partir dos 5 anos.

1 camelo em madeira de faia e 60 barras de madeira em duas cores diferentes. As barras escuras devem a sua coloração a um tratamento térmico de preservação.

### **Objetivo do jogo**

As barras de madeira devem ser colocadas com muito cuidado sobre o camelo, de modo a que não percam o equilíbrio, tombem ou caiam.

### **Preparação do jogo**

O camelo é colocado ao centro da mesa. As barras de madeira são pousadas sobre o dorso achatado do camelo.

As barras de madeira são divididas uniformemente pelos jogadores. Cada jogador recebe o mesmo número de barras.

Todas as barras devem ser posicionadas sobre o camelo. Elas podem ser colocadas umas sobre as outras ou lado a lado.

No caso de vários jogadores, estes jogam à vez.

### **As regras**

O jogador mais novo pode começar a jogar. Pousas uma das tuas barras



de madeira sobre o camelo. Segue-se o próximo jogador. Só é possível colocar uma barra de madeira sobre o camelo em cada jogada.

As barras devem ser colocadas habilmente, de tal modo, que a própria barra não coloque em risco a estabilidade da torre, mas dificulte uma colocação segura por parte do jogador seguinte.

Se tiveres azar na colocação e uma ou mais barras caírem abaixo do camelo, tens de ficar com todas as barras que caíram e continuar a jogar com elas.

Se fores o primeiro a colocar todas as barras és o vencedor da ronda.

Diverte-te a jogar!

### **Nota para os teus pais**

Muito obrigado por ter optado por um jogo goki-nature. É constituído por um camelo em madeira de faia suave ao toque e por barras de madeira maciças, igualmente sem tratamentos químicos. As barras escuras devem a sua coloração a um tratamento térmico de preservação. A madeira provém da gestão florestal sustentável europeia.

Este jogo de empilhar permite estimular e desenvolver as capacidades motoras do seu filho. A textura fina da madeira é sentida pelas crianças através do tato.

A madeira faz parte da história da Humanidade. O calor da madeira e sua textura fina causam uma sensação agradável às crianças.



## **Наборной верблюд**

Игра на ловкость для двух - четырех игроков.

Для детей старше 5 лет.

1 верблюд из буковой древесины и 60 деревянных палочек в двух различных цветах. Окрас темных палочек получен путем мягкой термической обработки.

### **Цель игры**

Необходимо положить деревянные палочки с большой осторожностью на верблюда таким образом, чтобы они не потеряли равновесие, не перевернулись и не упали.

### **Подготовка к игре**

Верблюд ставится посередине стола. Деревянные палочки кладутся на приплюснутую спину верблюда.

Деревянные палочки разделяются поровну между игроками.

Каждый игрок получает одинаковое количество палочек.

Все палочки должны быть размещены на верблюде. При этом их можно класть как друг на друга, так и рядом друг с другом.

Если игроков несколько, то они делают ход по очереди.

### **Правила игры**

Игру начинает самый молодой игрок. Он ставит одну из своих деревянных палочек на верблюда. За ним следует следующий

игрок. За каждый ход на верблюда можно опустить только одну деревянную палочку.

Палочки нужно размещать так искусно, чтобы собственная палочка не только не нарушила стабильности башни, но и усложнила ход следующему игроку.

Если одному из игроков не повезло и одна или несколько палочек упали с верблюда, то он должен забрать их себе и продолжать ими играть.

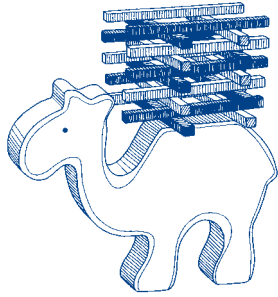
Игрок, который первым выложил все палочки, становится победителем этого круга игры.

Наслаждайтесь игрой!

### **Примечание для родителей**

Спасибо, что выбрали игру от goki-nature. Она состоит из приятного на ощупь верблюда из буковой древесины и плотных деревянных палочек, которые также не обрабатывались химическим путем. Окрас темных палочек получен путем мягкой термической обработки. Древесина выращена в восполняемом европейском лесном хозяйстве. Эта наборная игра способствует и развивает моторику вашего ребенка. Нежная текстура дерева тактильно воспринимается детьми.

Древесина является частью человеческой истории. Тепло древесины и его нежная текстура уже с детства приносит приятные ощущения.



Art.-Nr.: 56693